

**DIRECCIÓN NACIONAL DE ADMINISTRACIÓN DE TRATADOS  
COMERCIALES INTERNACIONALES Y DE DEFENSA COMERCIAL**

**INFORME DE COMPORTAMIENTO**

**TLC PANAMÁ – CHILE**



I. Antecedentes .....	2
II. Relación comercial entre Panamá y Chile antes del TLC .....	3
A. Análisis del intercambio comercial corriente.....	3
B. Importaciones de Panamá desde Chile.....	6
C. Exportaciones de Panamá hacia Chile.....	7
III. Relación comercial entre Panamá y Chile a partir de la entrada en vigencia del TLC.....	10
A. Importaciones de Panamá desde Chile.....	10
B. Exportaciones de Panamá hacia Chile.....	11

## **INFORME DE COMPORTAMIENTO TLC PANAMÁ – CHILE**

### **I. Antecedentes:**

El Tratado de Libre Comercio entre Panamá y Chile fue firmado el 27 de junio de 2006 y sancionado el 12 de enero de 2007, mediante Ley 7 de 12 de enero de 2007, Gaceta Oficial N° 25,714 de 19 de enero de 2007.

El Tratado suscrito entre Panamá y Chile entró en vigencia para ambos países el 7 de marzo de 2008.

Este Tratado tiene una cobertura amplia incluyendo temas comerciales, Servicios e Inversión, los cuales están fundamentados sobre la base de un texto normativo confiable para la comunidad empresarial por su alto grado de seguridad jurídica.

Uno de los principales beneficios que se logra con el Tratado de Libre Comercio es que nuestro país se integra comercialmente a una de las economías más pujantes de América del Sur, ya que este es el primer Tratado que está vigente con un país suramericano.

En muchas áreas, Chile cuenta con procedimientos y prácticas más avanzadas o cuyos estándares son más altos que los panameños. El TLC se convierte en el instrumento para potenciar la cooperación que podría darse entre ambos países en muchas de estas áreas y así Panamá elevaría sus estándares y contaría con prácticas novedosas y eficientes.

Al contar Chile con una población de 16 millones de habitantes, se convierte en un gran mercado potencial para la exportación de muchos productos producidos en Panamá. Dentro de los bienes que se beneficiarían serían las exportaciones de “productos no tradicionales” que son aquellos bienes cuya exportación ha comenzado en periodos recientes gracias a la aplicación de tecnologías, información y capitales innovadores.

Con este Tratado, Panamá cuenta con otro mercado preferencial que puede ofrecer a los empresarios que inviertan en Panamá. Este es un factor que incrementa el atractivo de Panamá para el establecimiento de nuevas inversiones. Se crean las condiciones adecuadas para atraer la inversión chilena en nuestro país, y a la vez, fomenta la posibilidad de establecer inversiones panameñas en Chile, cuya economía ha logrado gran relevancia en el mercado mundial durante los últimos años.

Por otro lado, con este Tratado se consolidó el acceso a cero aranceles de todos los productos que hoy día ya exportamos a dicho mercado, lo cual es un apoyo directo a la industria, ya que nuestras principales exportaciones se concentran en este sector.

Con la firma de este Tratado Panamá tiene acceso inmediato (arancel cero, “0%”) para el 93% del universo arancelario y en 10 años la apertura cubrirá cerca del 98%.

Chile es un mercado interesante en el cual Panamá tendrá mayores accesos, donde el potencial para exportar es tan grande como nuestros sectores lo deseen incursionar Chile.

## II. Relación Comercial entre Panamá y Chile antes del Tratado:

### A. Análisis del intercambio comercial corriente:

El intercambio comercial entre Panamá y Chile se ha caracterizado por reflejar resultados deficitarios, dado el hecho de que las importaciones provenientes de Chile (2003 – 2008) son mayores que las exportaciones de Panamá hacia ese mercado. Sin embargo, señalamos que las exportaciones panameñas para el final del periodo analizado, muestran una tendencia creciente, alcanzando incrementos del orden de 287.6%, 248.6% y 67.4% para los años 2006, 2007 y 2008 respectivamente.

En tal sentido, indicamos que el intercambio comercial en el año 2003 fue de US\$ 25,8 millones, de los cuales un 98.7% correspondió a importaciones procedentes de Chile y un 1.3% a exportaciones de Panamá. Por otro lado, para el año 2008 el flujo comercial ascendió a la cifra de 54.6 millones, de los cuales un 95.1% correspondió a importaciones procedentes de Chile y un 4.9% a exportaciones de Panamá.

Estas cifras revelan un aumento del intercambio comercial entre ambos países que creció a un promedio interanual de 14.4%, estimulado particularmente, por un aumento en promedio de 66.1% de las exportaciones realizadas por Panamá y por un aumento promedio de 13.4% de las importaciones efectuadas desde Chile. (Ver Tabla No. 1 y Gráfica No. 1).

**Tabla 1**  
**Balanza Comercial**  
**Panamá - Chile**  
**Años 2003-2008**

(En balboas)

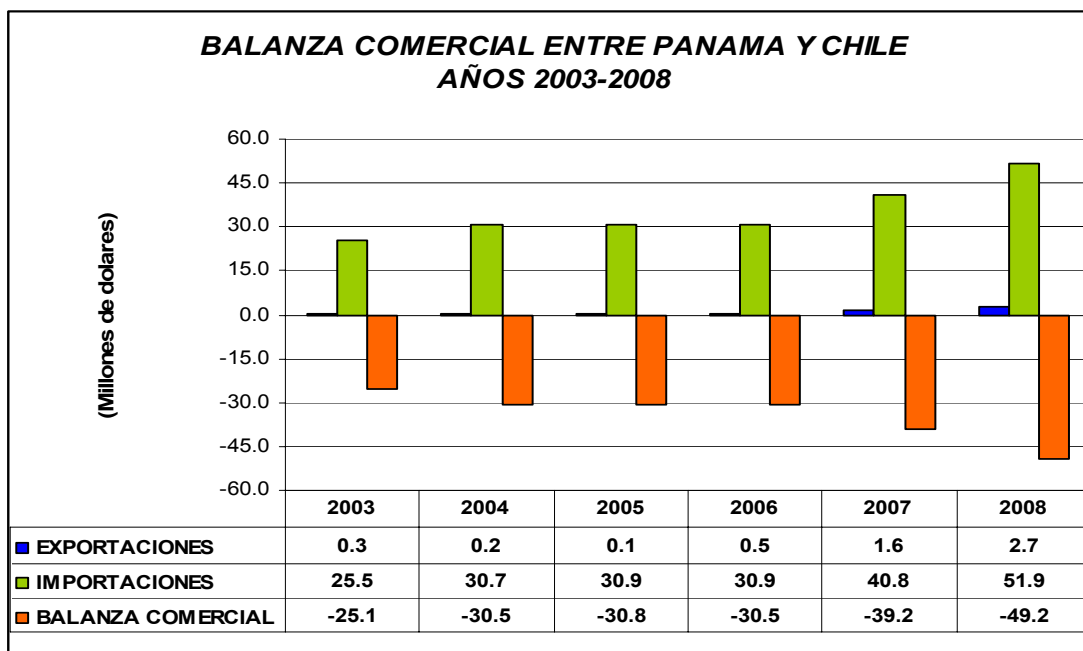
AÑOS	EXP	Var. % Exp	IMP	Var. % Imp.	BALANZA COMERCIAL	FLUJO DEL COMERCIO	Var. % Flujo Com.	PART.% FLUJO DE COMERCIO	
								EXP	IMP
2003	339,213	-	25,471,448	-	-25,132,235	25,810,661	-	1.3%	98.7%
2004	214,850	-36.66%	30,708,233	20.56%	-30,493,383	30,923,083	19.81%	0.7%	99.3%
2005	119,206	-44.52%	30,877,100	0.55%	-30,757,894	30,996,306	0.24%	0.4%	99.6%
2006	462,032	287.59%	30,940,080	0.20%	-30,478,048	31,402,112	1.31%	1.5%	98.5%
2007	1,610,523	248.57%	40,781,499	31.81%	-39,170,976	42,392,022	35.00%	3.8%	96.2%
2008	2,695,023	67.34%	51,914,623	27.30%	-49,219,600	54,609,646	28.82%	4.9%	95.1%

Tasa  
Promedio de  
Crecimiento

66.10%	13.44%	14.39%
--------	--------	--------

Fuente: Viceministerio de Comercio Exterior-Contraloría General de la República de Panamá.

**Gráfico No.1**



**B. Importaciones de Panamá desde Chile:**

Para los años 2007 y 2008 las principales importaciones provenientes de Chile fueron las siguientes: los demás preparados no alcohólicos compuestos a base de extractos jarabes o siropes concentrados u otras formas para la preparación de bebidas; vinos; los demás medicamentos; concentrado de melocotón y durazno; uvas frescas manzanas; granos aplastados o en copos de avena y los demás filetes de pescado congelados. (Ver Tabla No. 2).

**Tabla No. 2  
Importaciones a Panamá desde Chile  
Años 2007-2008**

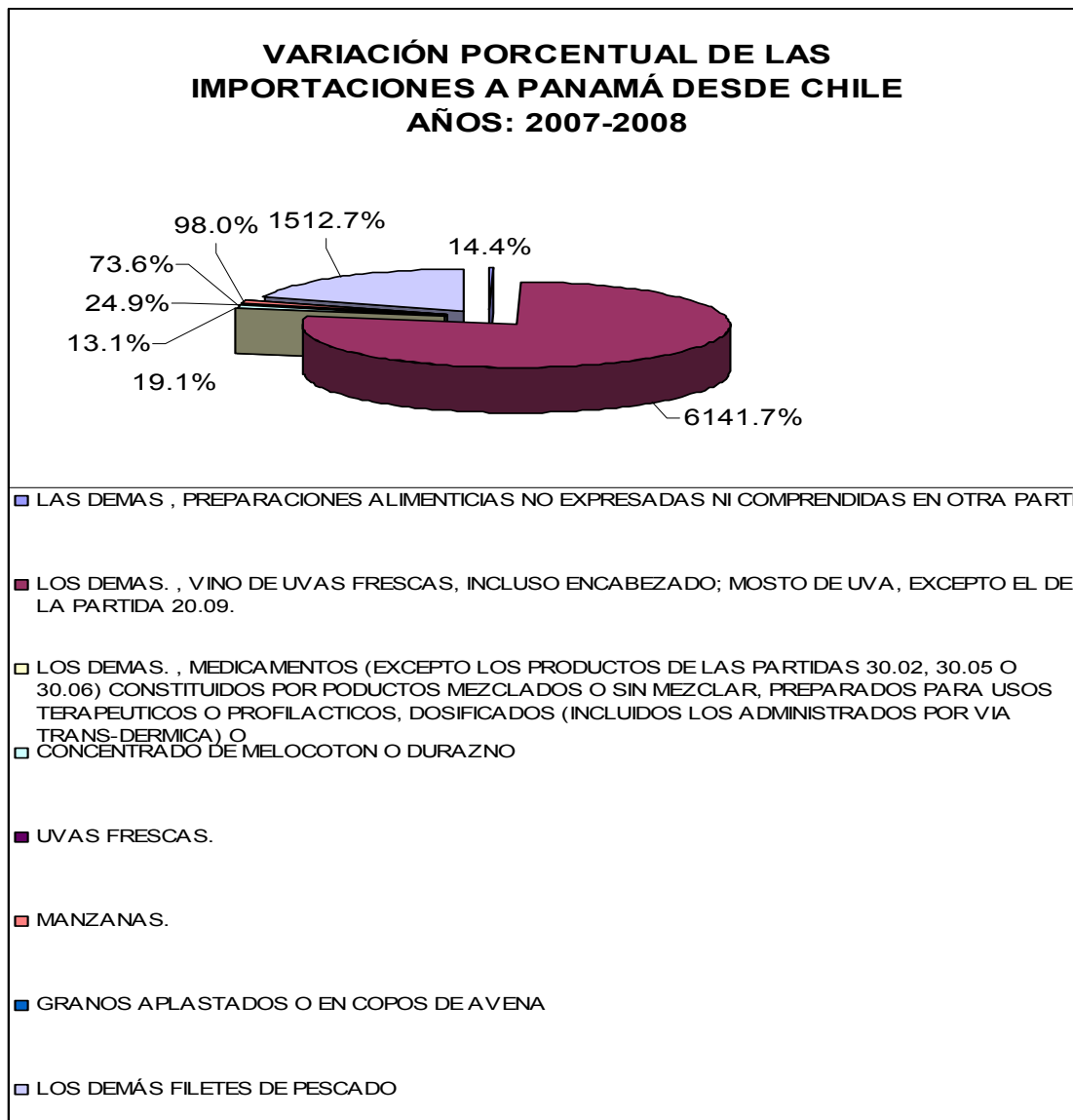
CÓDIGO	DESCRIPCIÓN	VALOR CIF		Incr. %
21069019	LOS DEMAS PREPARADOS NO ALCOHOLICOS COMPUESTOS A BASE DE EXTRACTOS, JARABES O SIROPES CONCENTRADOS U OTRAS FORMAS PARA LA PREPARACION DE BEBIDAS.	2,022,921	2,313,640	14.4%
22042199	VINOS EN RECIPIENTES CON CAPACIDAD INFERIOR O IGUAL A DOS LITROS CON GRADO ALCOHOLICO VOLUMETRICO INFERIOR A 20% VOL.	34,369	2,145,200	6141.7%
30049099	LOS DEMAS. , MEDICAMENTOS (EXCEPTO LOS PRODUCTOS DE LAS PARTIDAS 30.02, 30.05 O 30.06) CONSTITUIDOS POR PRODUCTOS MEZCLADOS O SIN MEZCLAR, PREPARADOS PARA USOS TERAPEUTICOS O PROFILACTICOS, DOSIFICADOS (INCLUIDOS LOS ADMINISTRADOS POR VIA TRANS-DERMICA) O	1,889,282	2,136,201	13.1%
20098033	CONCENTRADO DE JUGOS DE MELOCOTON O DURAZNO, SIN FERMENTAR Y SIN ADICION DE ALCOHOL, INCLUSO CON ADICION DE AZUCAR U OTRO EDULCORANTE.	1,105,695	1,919,356	73.6%
8061000	UVAS FRESCAS.	1,420,920	1,774,666	24.9%
8081000	MANZANAS FRESCAS	850,372	1,683,324	98.0%
11041200	GRANOS APLASTADOS O EN COPOS DE AVENA	1,041,074	1,239,577	19.1%
3042900	LOS DEMÁS FILETES DE PESCADO	75,561	1,218,605	1512.7%

Fuente: Contraloría General de la República de Panamá.

Como se puede observar en la Tabla No. 2, los productos que se incrementaron significativamente para el año 2008 con respecto al año 2007 fueron, “vinos de uvas y los demás filetes de pescado congelados con 6,141.7% y 1,512.7%, respectivamente.

En el Gráfico No. 2, se muestran la variación porcentual de los principales productos que se importan desde Chile en el año 2008.

**Gráfico No. 2**



En la Tabla No. 3 se presenta la participación porcentual de los principales productos que importamos desde Chile del total del valor importado el cual fue de US\$ 51,914,623 para el año 2008.

**Tabla No. 3**  
**Principales productos importados a Panamá desde Chile**  
**Año 2008(P)**  
(en balboas)

CÓDIGO	DESCRIPCIÓN ARANCELARIA	VALOR CIF	PART.%
	<b>TOTAL.....</b>	<b>51,914,623</b>	<b>100%</b>
21069019	LOS DEMAS PREPARADOS NO ALCOHOLICOS COMPUESTOS A BASE DE EXTRACTOS, JARABES O SIROPES CONCENTRADOS U OTRAS FORMAS PARA LA PREPARACION DE BEBIDAS.	2,313,640	4.5%
22042199	VINOS EN RECIPIENTES CON CAPACIDAD INFERIOR O IGUAL A DOS LITROS CON GRADO ALCOHOLICO VOLUMETRICO INFERIOR A 20% VOL.	2,145,200	4.1%
30049099	LOS DEMAS MEDICAMENTOS, (EXCEPTO LOS PRODUCTOS DE LAS PARTIDAS 30.02, 30.05 O 30.06), CONSTITUIDOS POR PRODUCTOS MEZCLADOS O SIN MEZCLAR, PREPARADOS PARA USOS TERAPEUTICOS O PROFILACTICOS, DOSIFICADOS O ACONDICIONADOS PARA LA VENTA AL POR MENOR.	2,136,201	4.1%
20098033	CONCENTRADO DE JUGOS DE MELOCOTON O DURAZNO, SIN FERMENTAR Y SIN ADICION DE ALCOHOL, INCLUSO CON ADICION DE AZUCAR U OTRO EDULCORANTE.	1,919,356	3.7%
08061000	UVAS FRESCAS.	1,774,666	3.4%
08081000	MANZANAS FRESCAS.	1,683,324	3.2%
11041200	GRANOS APLASTADOS O EN COPOS DE AVENA.	1,239,577	2.4%
03042900	LOS DEMÁS FILETES DE PESCADO	1,218,605	2.3%
48102920	PAPEL Y CARTON DE LOS TIPOS UTILIZADOS PARA PARA ESCRIBIR, IMPRIMIR U OTROS FINES GRAFICOS, SIN IMPRESION, EN HOJAS CUADRADAS O RECTANGULARES DE 50.8 CM O MAS EN UN LADO Y DE 76.2 CM O MAS EN EL OTRO, SIN PLEGAR (NO MENOR DE 20" X 30").	1,156,336	2.2%
48211090	LAS DEMAS ETIQUETAS DE TODAS CLASES IMPRESAS, EXCEPTO PARA CUADERNO Y DE DOBLE CONTROL ("TWIN CHECK") PARA REVELADO DE FOTOGRAFIA Y DE LOS TIPOS FABRICADOS EN EL PAIS.	1,056,782	2.0%
	OTROS	35,270,936	67.9%

Fuente: Contraloría General de la República de Panamá.

### **C. Exportaciones de Panamá hacia Chile:**

En cuanto a los principales productos que se exportaron al mercado chileno en el año 2008, podemos mencionar los siguientes: rones y aguardientes de caña; desperdicios y desechos de papel y cartón; desperdicios y desechos de fundición de hierro o acero; condimentos y sazónadores compuestos; alcohol etílico sin desnaturalizar y café tostado descafeinado. (Tabla No.4). En el Gráfico No. 2 se muestra la participación porcentual de los principales productos que se importan desde Chile en el 2008.

**Tabla No. 4**

**Exportación total de Panamá hacia Chile  
Año 2008(P)**

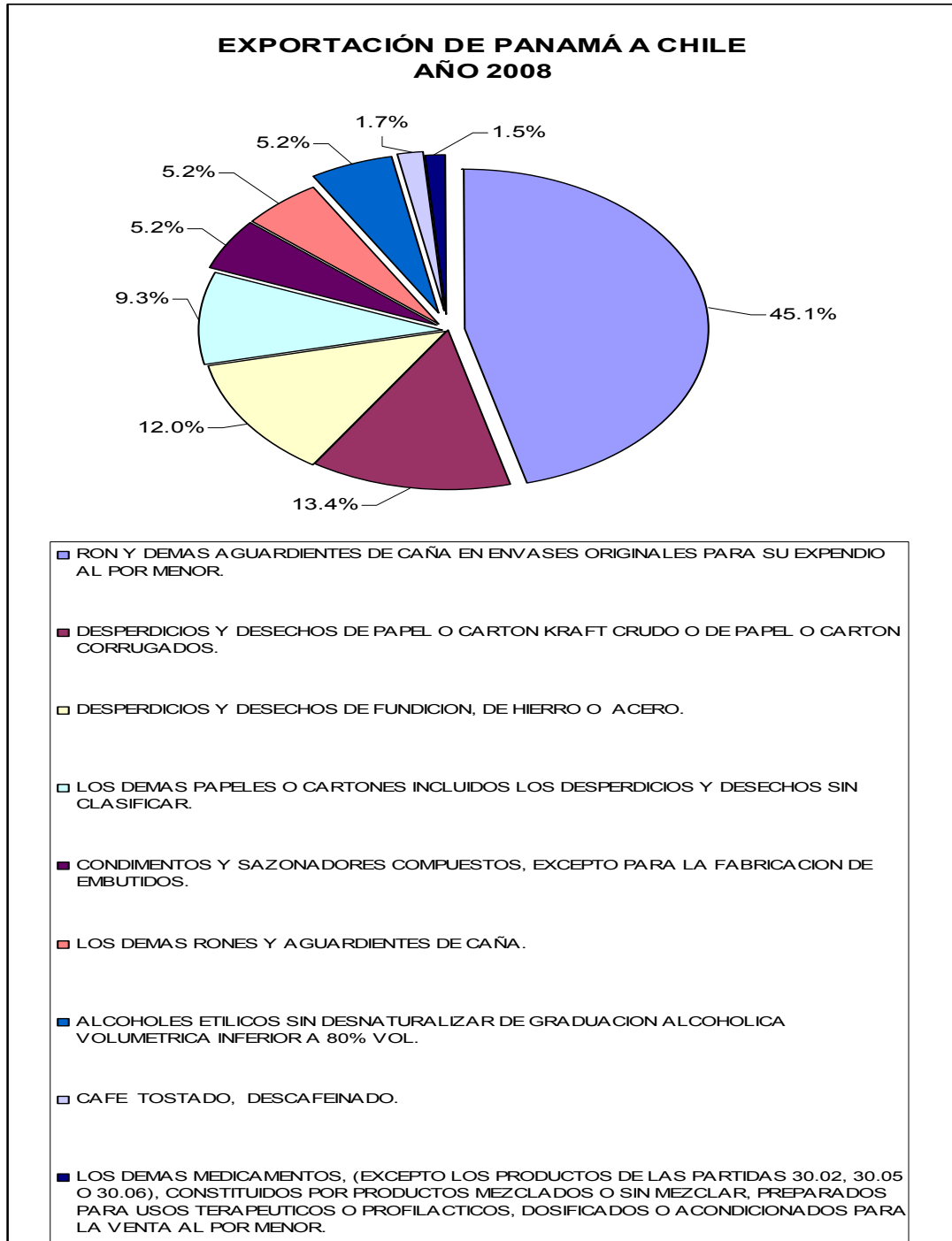
(en balboas)

CODIGO	DESCRIPCIÓN ARANCELARIA	VALOR FOB	PART. %
	<b>TOTAL.....</b>	<b>2,695,023</b>	<b>100.0%</b>
22084010	RON Y DEMAS AGUARDIENTES DE CAÑA EN ENVASES ORIGINALES PARA SU EXPENDIO AL POR MENOR.	1,215,217	45.1%
47071000	DESPERDICIOS Y DESECHOS DE PAPEL O CARTON KRAFT CRUDO O DE PAPEL O CARTON CORRUGADOS.	360,000	13.4%
72041000	DESPERDICIOS Y DESECHOS DE FUNDICION, DE HIERRO O ACERO.	323,083	12.0%
47079000	LOS DEMAS PAPELES O CARTONES INCLUIDOS LOS DESPERDICIOS Y DESECHOS SIN CLASIFICAR.	250,388	9.3%
21039039	CONDIMENTOS Y SAZONADORES COMPUESTOS, EXCEPTO PARA LA FABRICACION DE EMBUTIDOS.	141,207	5.2%
22084090	LOS DEMAS RONES Y AGUARDIENTES DE CAÑA.	141,120	5.2%
22089099	ALCOHOLES ETILICOS SIN DESNATURALIZAR DE GRADUACION ALCOHOLICA VOLUMETRICA INFERIOR A 80% VOL.	141,120	5.2%
09012200	CAFE TOSTADO, DESCAFEINADO.	44,903	1.7%
30049099	LOS DEMAS MEDICAMENTOS, (EXCEPTO LOS PRODUCTOS DE LAS PARTIDAS 30.02, 30.05 O 30.06), CONSTITUIDOS POR PRODUCTOS MEZCLADOS O SIN MEZCLAR, PREPARADOS PARA USOS TERAPEUTICOS O PROFILACTICOS, DOSIFICADOS O ACONDICIONADOS PARA LA VENTA AL POR MENOR.	39,712	1.5%
03037500	ESCUALOS, CONGELADOS, EXCEPTO LOS HIGADOS, HUEVAS Y LECHAS.	23,140	0.9%
48191000	CAJAS DE PAPEL O CARTON CORRUGADOS.	12,455	0.5%
03042900	LOS DEMÁS FILETES DE PESCADO CONGELADOS	1,847	0.1%
61102090	SUETERES (JERSEYS), "PULLOVERS", "CARDIGANS", CHALECOS Y ARTICULOS SIMILARES, DE PUNTO, DE ALGODON, INCLUSO BLANCO, EXCEPTO CON CUELLO.	326	0.0%
65059022	GORRAS Y QUEPIS CON ANUNCIOS DE CARACTER COMERCIAL, INCLUSO GUARNECIDAS DE PUNTO O CONFECCIONADOS CON FIELTRO, ENCAJES U OTROS PRODUCTOS TEXTIL EN PIEZA.	280	0.0%
49111099	LOS DEMAS IMPRESOS PUBLICITARIOS, CATALOGOS COMERCIALES Y SIMILARES.	165	0.0%

Fuente: Contraloría General de la República de Panamá.

La participación porcentual de las exportaciones panameñas para el año 2008, se pueden apreciar en el Gráfico No. 3

**Gráfico No. 3**



Con respecto al incremento en las exportaciones para el año 2008, podemos señalar que las exportaciones se incrementaron en el orden de 71.2% para ron y aguardiente de caña, en envases originales para su expendio al por menor; en un 268.8% para preparaciones para salsas y demás salsas; y en un 98.9% café tostado descafeinado. (Ver Tabla No. 5)

**Tabla No. 5**

**Variación porcentual de los principales productos que se exportan a Chile**

años: 2007-2008

(en balboas)

CÓDIGO	DESCRIPCIÓN	2007	2008	VARIACIÓN %
		VALOR FOB		
	TOTAL.....	1,610,523	2,695,023	
22084010	RONES Y AGUARDIENTE, EN ENVASES ORIGINALES PARA SU EXPENDIO AL POR MENOR	709,927	1,215,217	71.2%
47071000	PAPEL O CARTÓN KRAFT CRUDOS O PAPEL O CARTÓN CORRUGADO.		360,000	0.0%
72041000	DESPERDICIOS Y DESECHOS, DE FUNDICION.	0	323,083	0.0%
47079000	LOS DEMAS, INCLUIDOS LOS DESPERDICIOS Y DESECHOS SIN CLASIFICAR , PAPEL O CARTON PARA RECICLAR (DESPERDICIOS Y DESECHOS).	294,707	250,388	-15.0%
21039039	LAS DEMAS. , PREPARACIONES PARA SALSAS Y SALSAS PREPARADAS; CONDIMENTOS Y SAZONADORES, COMPUESTOS; HARINA DE MOSTAZA Y MOSTAZA PREPARADA.	38,290	141,207	268.8%
22084090	LOS DEMAS , ALCOHOL ETILICO SIN DESNATURALIZAR CON GRADO ALCOHOLICO VOLUMETRICO INFERIOR A 80% VOL; AGUARDIENTES, LICORES Y DEMAS BEBIDAS ESPIRITUOSAS	351,687	141,120	-59.9%
22089099	LOS DEMÁ, ALCOHOL ETÍLICO SIN DESNATURALIZAR CON GRADO ALCOHÓLICO VOLUMÉTRICO INFERIOR A 80% VOL; AGUARDIENTES, LICORES Y DEMÁS BEBIDAS ESPIRITUOSAS:	0	141,120	0.0%
9012200	CAFÉ TOSTADO DESCAFEINADO	22,575	44,903	98.9%

Fuente: Contraloría General de la República de Panamá.

**III. Relación Comercial entre Panamá y Chile después de la entrada en vigencia del TLC.**

El intercambio comercial al amparo del Tratado de Libre Comercio entre Panamá y Chile para el año 2008, alcanzó la cifra de US\$ 12,225,240, de los cuales US\$ 10,961,982 corresponden a las importaciones y US\$ 1,263,258 a las exportaciones, lo que representa un 89.7% y 10.3% respectivamente.

**A. Exportaciones de Panamá a Chile:**

Con respecto a los principales productos que Panamá exporta a Chile son los siguientes: ron y aguardiente de caña, alcoholes etílicos sin desnaturalizar, condimentos y sazonadores; y los demás rones y aguardientes de caña. (Ver Tabla No. 6).

**Tabla No 6**

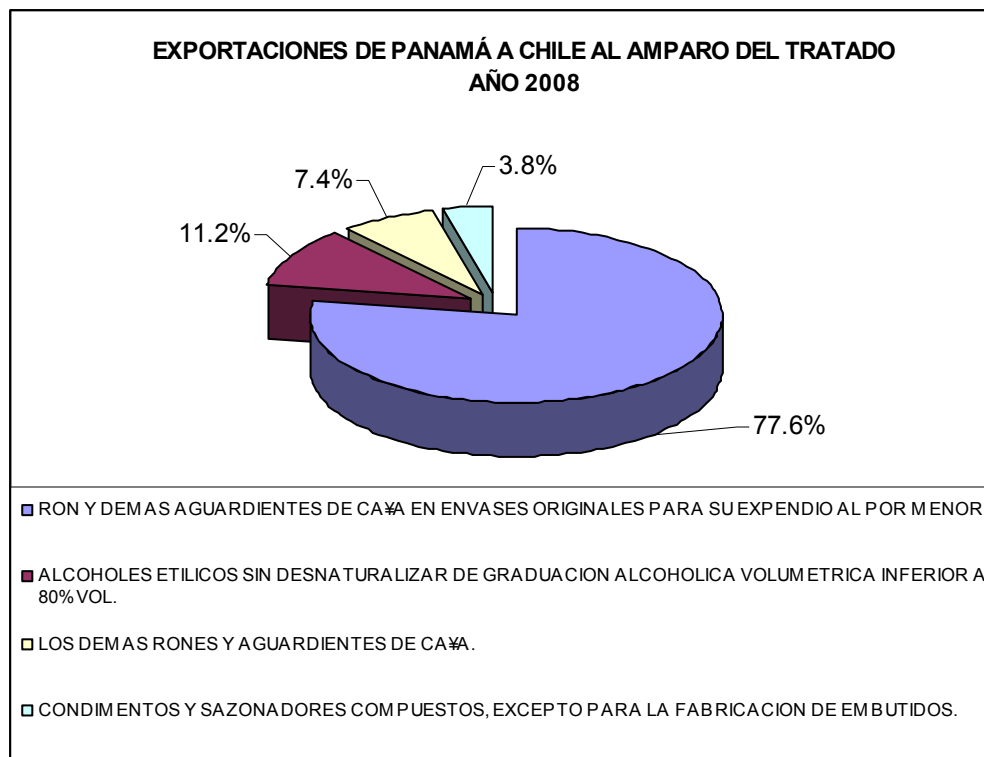
**Exportación de Panamá desde Chile al amparo del Tratado de Libre Comercio  
Año 2008(P)**  
(en balboas)

CÓDIGO	DESCRIPCIÓN ARANCELARIA	VALOR FOB
	<b>TOTAL.....</b>	<b>1,263,258</b>
21039039	CONDIMENTOS Y SAZONADORES COMPUESTOS, EXCEPTO PARA LA FABRICACION DE EMBUTIDOS.	48,126
22084010	RON Y DEMAS AGUARDIENTES DE CAÑA EN ENVASES ORIGINALES PARA SU EXPENDIO AL POR MENOR.	979,707
22084090	LOS DEMAS RONES Y AGUARDIENTES DE CAÑA.	94,080
22089099	ALCOHOLES ETILICOS SIN DESNATURALIZAR DE GRADUACION ALCOHOLICA VOLUMETRICA INFERIOR A 80% VOL.	141,120
48236990	LOS DEMÁS ARTÍCULOS DE PASTA DE PAPEL.	60
49111099	LOS DEMAS IMPRESOS PUBLICITARIOS, CATALOGOS COMERCIALES Y SIMILARES.	165

Fuente: Contraloría General de la República de Panamá.

El grafico No. 4 presenta la participación porcentual de los principales productos que exportamos a Chile, correspondiendo el 77% de las exportaciones al ron y aguardiente de caña.

**Gráfico No. 4**



## B. Productos importados desde Chile:

Los principales productos que importamos al amparo del Tratado tenemos los siguientes: vinos en recipientes con capacidad inferior o igual a dos litros, representando el 19.4% del total importado; los demás filetes de pescados (9.2%), manzanas (9.2%); preparados de cereales sin leche ni huevos (5.4%); tableros de fibra de madera (3.0%); uvas (2.4%) y peras (2.1%). (Ver Tabla No. 7 y Gráfico No. 5).

**Tabla No. 7**

**Importación de Panamá desde Chile al amparo del Tratado de Libre Comercio  
Año 2008(P)**

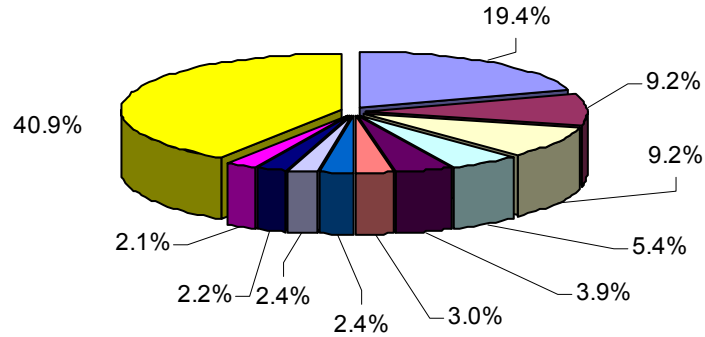
(en balboas)

CÓDIGO	DESCRIPCIÓN ARANCELARIA	VALOR CIF	PART.%
	<b>TOTAL.....</b>	<b>10,961,982</b>	<b>100%</b>
22042199	VINOS EN RECIPIENTES CON CAPACIDAD INFERIOR O IGUAL A DOS LITROS CON GRADO ALCOHOLICO VOLUMETRICO INFERIOR A 20% VOL.	2,129,893	19.4%
03042900	LOS DEMÁS FILETES DE PESCADOS	1,006,594	9.2%
08081000	MANZANAS FRESCAS.	1,004,025	9.2%
19011030	PREPARADOS DE CEREAL SIN LECHE NI HUEVO, ACONDICIONADOS PARA LA VENTA AL POR MENOR.	588,765	5.4%
19019069	LOS DEMAS PREPARADOS DE CEREALES Y DE FECULAS.	432,683	3.9%
44111412	TABLEROS DE FIBRA DE MADERA, CON DENSIDAD SUPERIOR A0.35 g/cm3 SIN EXCEDER DE 0.8 g/cm3.	326,168	3.0%
22042119	VINO GENEROSO O VINO DE POSTRE EN RECIPIENTES CON CAPACIDAD INFERIOR O IGUAL A DOS LITROS CON GRADO VOLUMETRICO INFERIOR O IGUAL A 20% VOL.	262,557	2.4%
08061000	UVAS FRESCAS.	261,059	2.4%
74111000	TUBOS DE COBRE REFINADO.	236,545	2.2%
08082010	PERAS FRESCAS.	225,175	2.1%
	OTROS	4,488,518	40.9%

Fuente: Contraloría General de la República de Panamá.

**Gráfico No.5**

**IMPORTACIONES DESDE CHILE AL AMPARO DEL  
TRATADO DE LIBRE COMERCIO  
AÑO 2008 (p)**



- VINOS EN RECIPIENTES CON CAPACIDAD INFERIOR O IGUAL A DOS LITROS CON GRADO ALCOHOLICO VOLUMETRICO INFERIOR A 20% VOL.
- LOS DEMÁS
- MANZANAS FRESCAS.
- PREPARADOS DE CEREAL SIN LECHE NI HUEVO, ACONDICIONADOS PARA LA VENTA AL POR MENOR.
- LOS DEMAS PREPARADOS DE CEREALES Y DE FECULAS.
- TABLEROS DE FIBRA DE MADERA, CON DENSIDAD SUPERIOR A 0.35 g/cm3 SIN EXCEDER DE 0.8 g/cm3.
- VINO GENEROSO O VINO DE POSTRE EN RECIPIENTES CON CAPACIDAD INFERIOR O IGUAL A DOS LITROS CON GRADO VOLUMETRICO INFERIOR O IGUAL A 20% VOL.
- UVAS FRESCAS.
- TUBOS DE COBRE REFINADO.
- PERAS FRESCAS.
- OTROS